

ONTWIKKELING NAAR IHP 3.0

Een onmisbaar instrument voor gemeenten en schoolbesturen

Het eerste integraal huisvestingsplan ontstond na 1997 toen het rijk taken en verantwoordelijkheden in het kader van de huisvesting decentraliseerde. Gemeenten hadden behoefte aan een integraal overzicht rond de capaciteit, leegstand en groei. Het IHP 2.0 keek meer vanuit het gebied naar de capaciteit inclusief de verbreding in het maatschappelijk domein en de kansen die dat biedt. Het IHP 3.0 houdt daarnaast ook rekening met de gezamenlijke ambities rond duurzaamheid, de ontwikkeling van IKC's en afspraken rond renovatie en vernieuwbouw.

Een integraal huisvestingsplan (IHP) is een meerjarenperspectief voor de portefeuille onderwijshuisvesting dat een gemeente en de schoolbesturen gezamenlijk opstellen. Het IHP is steeds meer een coproductie tussen gemeente en schoolbesturen en een verbeterde en gezamenlijke invulling van de zorgplicht. Het biedt een leidraad voor investeringen in de huisvesting, zorgt voor een beleidsmatige en evenwichtige inzet van middelen en biedt een goed vertrekpunt voor het verbinden van opgaven in het sociaal maatschappelijk domein. De koepelorganisaties willen het IHP graag een formele status geven en komen naar verwachting volgend jaar met een voorstel (zie: schooldomein.nl/ihp).

Als het goed is biedt een IHP integrale oplossingen voor thema's als te hanteren normbedragen, renovatie en duurzaamheid. Vanaf 1997 zijn wij bezig met het opstellen van IHP's en we zien een groeiende behoefte bij gemeenten en schoolbesturen om afspraken over de onderwijshuisvesting meerjarig vast te leggen. Alleen al in 2017 zijn we in 10 gemeenten gestart met het opstellen van een IHP. Onder andere in Maassluis, Gooise Meren, Den Haag en Castricum heeft dat geleid tot gedragen en vastgestelde huisvestingsplannen waarmee een flinke verbetering in de onderwijshuisvesting wordt bereikt. Stap voor stap ontwikkelen we samen met schoolbesturen en gemeente een toekomstbestendig plan voor de onderwijshuisvesting, vaak in relatie met overige maatschappelijke voorzieningen. Een plan waarin de ambities worden vertaald naar ingrepen in de huisvesting en afspraken over prioritering in en financiering van dat plan.

STAP VOOR STAP AANPAK

Een goed IHP kent een aantal stappen waarbij op basis van tussenproducten wordt toegewerkt naar het eindproduct: een gedragen en beleidsrijk IHP. Wat zijn de logische stappen:

1. Visievorming (ambities) onderwijsaanbod; daar begint het natuurlijk mee, een gezamenlijk gedeeld beeld.
2. Visievorming (ambities) gebouw; daarbij gaat het om strategische ligging, de bingambitie, uitstraling en de kwaliteit van het gebouw in relatie tot bijvoorbeeld sociale en demografische ontwikkelingen en de criteria waar een goede voorziening aan moet voldoen.



3. Uniforme beoordeling huisvesting; dan gaat het niet alleen om kwantitatieve aspecten, maar ook om de meer kwalitatieve, zoals uitstraling, veiligheid, toegankelijkheid en de mate van flexibiliteit.
4. Kansencarten, oplossingsrichtingen; vervolgens worden die gegevens verzameld in zogenaamde kansencarten.
5. Projectdefinitie.
6. Financiële vertaling.
7. Planning projecten (prioritering).
8. Afspraken over spelregels en financiële bijdragen partijen.
9. Integraal Huisvestingsplan (IHP).

SPELREGELS

Belangrijk in onze aanpak is dat we bij elke stap niet alleen de ambitie – het wat – met elkaar in kaart brengen, maar ook afspraken met elkaar maken over hoe we dat bereiken en wie waarvoor verantwoordelijk is. Onze ervaring is dat er vaak meer mogelijk blijkt dan aanvankelijk door partijen wordt gedacht. Voor een goed en evenwichtig plan zijn partijen immers vaak bereid om een extra stap te zetten. Met spelregels komen we makkelijker van visie tot een concrete uitvoeringsagenda.

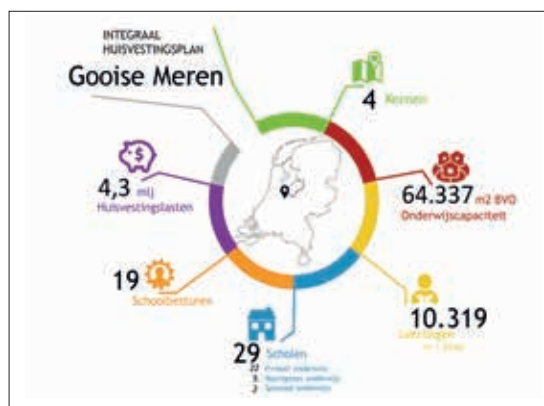
WERKVORMEN EN INSTRUMENTEN

Ter ondersteuning van het proces maken we gebruik van interactieve werkvormen wanneer we met alle betrokken partijen bij elkaar zijn. Daarnaast hebben wij een set instrumenten ontwikkeld, waarmee we samen met de partijen goed inzicht krijgen in de portefeuille onderwijshuisvesting. De beeldende manier waarop we (tussen)resultaten zichtbaar maken, helpen bovendien om slagvaardig met elkaar te werken en besluitvormers mee te nemen in de opbouw van informatie en overwegingen die worden gemaakt.

De gebouwinformatie die wij in de afgelopen jaren naar aanleiding van IHP's verzamelden verwerken wij in onze (geanonimiseerde) benchmark waarvan wij de resultaten de 1e helft van 2018 presenteren.

MAATWERK EN MENSENWERK

Natuurlijk is elke situatie weer uniek. Alleen al het verschil tussen omvang van gemeenten, het aantal betrokken schoolbesturen, wel of niet aanwezig zijn van voortgezet of speciaal onderwijs, maakt elk IHP traject een uniek traject. Maar ook de mate waarin bijvoorbeeld opvang organisaties of andere maatschappelijke organisaties worden betrokken in het IHP proces is verschillend. Bovendien is het een proces met elke keer weer nieuwe mensen en zijn het de mensen met wie wij het IHP samen ontwikkelen.



- Resultaten IHP**
- Uniforme beoordeling locaties
 - Knelpuntenanalyse op wijkniveau
 - Meer jaren perspectief per schoollocatie
 - Vertrekpunt voor integrale beleidsontwikkeling
 - Inzicht in noodzakelijke ingrepen voor komende 10 jaar
 - Inzicht in investeringen voor de komende 10 jaar
 - Kwaliteitsimpuls portefeuille
 - Transparantie richting schoolbesturen en gemeenteraad
 - Inzicht in mogelijkheden lokaal beleid
 - Draagvlak en rust onder partijen



Wij passen onze procesaanpak dan ook elke keer aan op de specifieke context in uw gemeente. Dat kunnen wij efficiënt doen doordat onze aanpak en de daarin gehanteerde instrumenten pragmatisch van opzet zijn en onze adviseurs in veel verschillende trajecten ervaring hebben opgedaan. 🔄

📄 Dit artikel is in opdracht van POH geschreven door Peter Jan Bakker en Maarten Groenen van ICSadviseurs. Platform Onderwijshuisvesting vertegenwoordigt de belangen van de branche. Kijk voor meer informatie op platformonderwijshuisvesting.nl.